

Inleiding

Deze huisregels van *Pomper Totaal installateur BV / Pomper Automatisering BV* zijn bedoeld om haar werknemers, inleners en onderaannemers te informeren over voorschriften, richtlijnen en werkinstructies op het gebied van Veiligheid, Gezondheid en Milieu.

Voor wie van toepassing

Deze huisregels van *Pomper Totaal installateur BV / Pomper Automatisering BV* bevatten de gedragsregels ten aanzien van veiligheid, gezondheid, en milieu (VGM). Deze regels moeten worden nageleefd door:

- Alle medewerkers van *Pomper Totaal installateur BV / Pomper Automatisering BV*
- Iedereen die namens *Pomper Totaal installateur BV / Pomper Automatisering BV* werkzaam is.
- Iedereen die op de locatie van de werkzaamheden komt.

Deze huisregels zijn algemeen en gelden dus voor ieder werk / project! Als er voor een bepaald werk specifieke afspraken en/of regels gelden dan wordt dit door de leidinggevende meegedeeld.

Belangrijke telefoonnummers

Mobiel D. Pomper: 06 – 52 45 77 65

Het VGM-systeem

Het VGM-systeem beschrijft de wijze waarop de veiligheid- en arbo-omstandigheden van de activiteiten is gewaarborgd. Het VGM-systeem voldoet aan de eisen van VCA* (versie 2008/5.1).

Het beleid van *Pomper Totaal installateur BV / Pomper Automatisering BV* is erop gericht dat het VGM-systeem op een efficiënte en economische verantwoorde wijze wordt uitgevoerd en in stand wordt gehouden. Uitgangspunt is op elk moment te kunnen voldoen aan de verwachtingen van de klant en daarbij is het van groot belang dat:

- ongelukken en persoonlijk letsel worden voorkomen;
- de veiligheid van derden wordt gewaarborgd;
- materiële en milieuschade wordt voorkomen;
- er op VGM-gebied gestreefd wordt naar continue verbetering.

Het doel van het VGM-systeem is dat tekortkomingen, omstandigheden en ontwikkelingen die tot meldingen kunnen leiden, zo vroeg mogelijk worden gesignaleerd en vervolgens worden gemeld aan betrokken leidinggevenden en dat er voortdurend gewerkt wordt aan verbetering van de dienstverlening en werksituaties.

Iedere medewerker wordt geacht van de inhoud van deze huisregels (en eventuele herzieningen) op de hoogte te zijn en deze huisregels na te leven!!

Algemene voorschriften

- **Geheimhouding**
U bent verplicht tot geheimhouding van zaken die het bedrijf betreffen en niet voor derden bestemd zijn.
- **Voorzieningen**
U dient zorgvuldig om te gaan met de voorzieningen die u ter beschikking krijgt van *Pomper Totaal installateur BV / Pomper Automatisering BV*
- **Ongewenste gedragsvormen**
Pomper Totaal installateur BV / Pomper Automatisering BV is tegen elke vorm van agressie, geweld, seksuele intimidatie en pesterijen. Bij overtreding volgen er sancties.
- **Alcohol, drugs en medicijnen**
Het is verboden gebruik te maken van alcohol, drugs en medicijnen die o.a. die prestaties van het werk nadelig beïnvloeden, zowel tijdens als korte tijd voor de aanvang van het werk. Overtredingen kunnen aanleiding zijn tot het beëindigen van het dienstverband.
- **Klachten/ opmerkingen van derden**
Klachten en/of negatieve opmerkingen van derden, die in relatie staan met *Pomper Totaal installateur BV / Pomper Automatisering BV* moeten gemeld worden bij de directie (D. Pomper). U bent in feite het visitekaartje van *Pomper Totaal installateur BV / Pomper Automatisering BV*, treed daarom nooit in discussie.
- **Privé gebruik materiaal / materieel**
Het is niet toegestaan, tenzij uitdrukkelijk toestemming van de directie is verkregen, materiaal en materieel aan het einde van de diensttijd mee naar huis te nemen of voor privé doeleinden te gebruiken.
- **Persoonlijke Beschermingsmiddelen**
Aan medewerkers (ook inleenkrachten, stagelopers) zullen bij indienstreding voor hun van toepassing zijnde persoonlijke beschermingsmiddelen ontvangen en instructie krijgen hoe te gebruiken.

Voor ontvangst en gebruik dient te worden getekend. Bij uitreiking van nieuwe PBM's dienen de oude te worden ingeleverd.

- **Functioneringsgesprekken**
Jaarlijks worden er functioneringsgesprekken gehouden met het personeel. Van het gesprek wordt een verslag gemaakt.
- **Pech onderweg en ongevallen**
Kijk eerst naar de aard en omvang van het probleem, vul een schadeformulier in en neem dan contact op met de administratie en/of directie.
- **Schade**
Zorg dat het ongeval zich niet verder zal uitbreiden. Ga na of er persoonlijke slachtoffers zijn en stel uzelf op de hoogte van de schade aan voertuig en lading. Laat hulpverlenende instanties waarschuwen als dit noodzakelijk is. Zorg voor eventuele gewonden. Vul de noodzakelijke gegevens in op het schadeformulier en denk hierbij aan eventuele getuigen.
Blijf onder alle omstandigheden kalm en treed handelend op. Nooit en te nimmer schuld bekennen of toezeggingen doen!
- **Onderhoud materieel/ materiaal**
Elk jaar worden de machines en overige middelen intern of extern gekeurd. Bij het kopen/huren van machines/materieel/middelen moet u letten op een keuringsaanduiding (bijv. sticker) met vermelding van de volgende keuringsdatum en op de CE-markering. Indien de machine niet (meer) is gekeurd, dan accepteert u deze machine niet en meld u de afwijking aan de leidinggevenden.
Pomper Totaal installateur BV / Pomper Automatisering BV geeft de voorkeur aan ergonomische- en milieuverantwoorde gereedschappen en materialen. Mocht je niet tevreden zijn met een bepaald soort gereedschap of materiaal maak dit dan kenbaar aan je leidinggevende, deze kan dan besluiten om andere / betere gereedschappen en/of materialen aan te schaffen.

VCA*

- **Actieplan VGM**
Jaarlijks wordt er een plan van aanpak/actieplan voor het komende jaar opgesteld. Het plan van aanpak/actieplan geeft aan welke acties op het gebied van VGM zullen worden uitgevoerd, wie deze uitvoert en wanneer ze moeten zijn gerealiseerd. Dit alles ter verbetering van het VGM-systeem.

- Toolboxmeetings**
 Jaarlijks worden er minimaal 2 toolboxmeetings gehouden, centraal of op de werkplek, u wordt geïnformeerd over veilig en verantwoord werken. De toolboxmeeting wordt gehouden met al het betrokken personeel en wordt geleid door een leidinggevende. Alle medewerkers dienen aan deze toolboxmeeting mee te werken.
- Werkplekinspecties**
 Maandelijks neemt een leidinggevende van Pomper Totaal installateur BV / Pomper Automatisering BV een werkplekinspectie af. De medewerkers worden niet van tevoren op de hoogte gesteld, de leidinggevende vult het formulier in. Jaarlijks worden de toolboxes en werkplekinspecties geëvalueerd, dit om eventuele trends te ontdekken en mogelijke verbeteringen door te voeren.
- LMRA (Laatste Minuut Risico Analyse):**
 Medewerkers dienen zich (direct) vóór aanvang op de werkplek zich ervan te vergewissen of alle risico's zijn onderkend en of afdoende beheersmaatregelen zijn getroffen. Uitgangspunt is dat risicovolle werkzaamheden pas worden gestart, indien afdoende maatregelen zijn getroffen!! Aandachtspunten hierbij zijn o.a.:
 - is machine/materieel/middel gekeurd en veilig?
 - is werkplek goed begaanbaar?
 - zijn val beperkende voorzieningen getroffen?
 - zijn alle noodzakelijke middelen gekeurd?
 - zijn overige veiligheidsvoorzieningen in orde?
 - zijn alarmprocedures (telefoonnummers) bekend?
 - EHBO- en brandblusmiddelen aanwezig?

Bij afwijkingen leidinggevendenden op de hoogte stellen!
- Arbodienst**
 Pomper Totaal installateur BV / Pomper Automatisering BV heeft ter ondersteuning voor de bedrijfsgezondheid een contract afgesloten met een Arbodienst. Iedere medewerker wordt 1 keer in de 4 jaar in de gelegenheid gesteld zich periodiek te laten keuren (PMO).
- Arbo-spreekuur**
 Werknemers kunnen op eigen initiatief een afspraak maken met de bedrijfsarts als zij het idee hebben dat hun gezondheidsklachten te maken hebben met hun werk. Mogelijk specifieke risico's worden (indien van toepassing) tijdens een startwerkvergadering aan de medewerkers mede gedeeld.

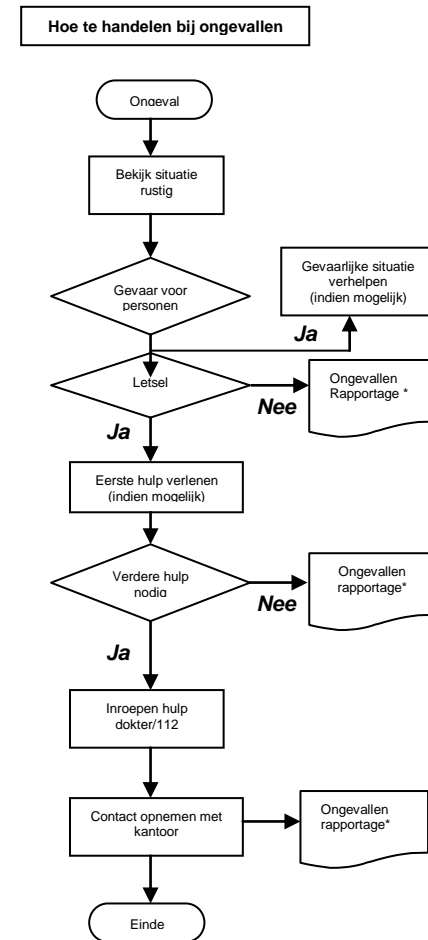
- Risicovolle werkzaamheden / mogelijke risico's maatregelen (algemeen) van Pomper Totaal installateur BV / Pomper Automatisering BV
 - gebruik altijd veiligheidsschoenen!
 - tillen en bukken / rug en knieën / let op houding.
 - gebruik machines, middelen en gereedschappen op juiste wijze.
 - zorg voor bij werken op hoogte voor noodzakelijke voorzieningen (ladders, steigers, valbeveiliging e.d.)
 - trillen, boren, zagen / gewrichtsproblemen / gebruik handschoenen, gehoor- en oogbescherming.

ABSOLUTE VEILIGHEID BESTAAT NIET !!

Maar denk in ieder geval aan je eigen veiligheid en aan die van je collega, we willen allemaal weer naar huis om te eten!!

- Bijna-ongevallen, onveilige situaties en onveilige handelingen**
 Bijna-ongevallen, onveilige situaties en onveilige handelingen dien te allen tijde aan betrokken leidinggevendenden gemeld te worden. Dit is van belang om uiteindelijk ongevallen te voorkomen. Het is tevens belangrijk om deze incidenten te melden om waar mogelijk verbetermaatregelen door te voeren binnen het VGM-systeem van Pomper Totaal installateur BV / Pomper Automatisering BV.
- Sanctiebeleid m.b.t. het niet dragen van PBM en niet opvolgen van vastgestelde regels en voorschriften**
 - 1^e keer, waarschuwing
 - 2^e keer, waarschuwing + € 25,00
 - 3^e keer, waarschuwing + € 100,00
 - 4^e keer, overweging tot ontslag

De invulling van bovenstaand beleid wordt verzorgd door de directeur.



* De (officiële) ongevallen rapportage wordt te allen tijde ingevuld door de directeur / VGM-coördinator (in overleg met betrokkenen)

Alarmnummer 112